

UNIVERZITA KARLOVA, FAKULTA FILOSOFICKÁ  
OBOR PSYCHOLOGIE

**Psychologická metodologie**

ZS 2009/2010

**SEMESTRÁLNÍ PRÁCE**

**Jak vnímají studenti VŠ nevěru**

Kvalitativní a kvantitativní výzkum

3. ročník

Radka Hnyková

Petr Vejsada

*Prohlašujeme, že jsme tuto práci zpracovali samostatně, s užitím uvedené literatury a za účelem získání atestace z předmětu psychologická metodologie.*

*V Praze dne 24.10.2009*

*Radka Hnyková, Petr Vejsada*

*Klíčová slova: nevěra, partnerské vztahy, láska, sexualita*

# Obsah

<b>1. ÚVOD.....</b>	<b>5</b>
<b>2. KVALITATIVNÍ ČÁST.....</b>	<b>9</b>
2. 1. STRUKTURA ROZHOVORU.....	9
2. 3. DISKUZE.....	9
<b>3. KVANTITATIVNÍ ČÁST.....</b>	<b>11</b>
3. 1. FORMULACE HYPOTÉZ.....	11
3. 2. METODY.....	11
3. 3. OPERACIONALIZACE.....	12
<b>3. 4. VÝSLEDKY.....</b>	<b>13</b>
3. 4. 1. POPISNÁ STATISTIKA (VARIANTA S NEDBALE VYPLNĚNÝMI DOTAZNÍKY).....	13
3. 4. 2. POPISNÁ STATISTIKA (VARIANTA S VYŘAZENÍM NEDBALE VYPLNĚNÝCH DOTAZNÍKŮ).....	16
3. 4. 3. TESTOVÁNÍ HYPOTÉZ.....	19
3. 4. 4. CO JE A CO NENÍ NEVĚRA.....	23
3. 4. 5. VNÍMÁNÍ NEVĚRY V KAŽDÉM VZTAHU JINAK ?.....	25
<b>4. DISKUSE.....</b>	<b>25</b>
<b>5. ZÁVĚR.....</b>	<b>26</b>
<b>6. POUŽITÁ LITERATURA.....</b>	<b>27</b>

*„Nevěra je, když: s jiným člověkem, než je náš aktuální partner, uskutečníme kontakty, které jsou pro stávajícího partnera emočně zraňující.“*

(Peterková, 2008-)

# 1. Úvod

Nevěra je téma, které se, alespoň ve fantazii, týká snad všech lidí, kteří jsou nebo byli v partnerském vztahu. Nevěra plní schůzky kamarádek u kávy, stránky společenských a někdy i odborných časopisů, knih o vztazích. Psychologický slovník (Hartl, Hartlová, 2004) definuje nevěru pouze s přívlastkem „sexuální“. Prostý pojem „nevěra“ zde chybí. Důvodem bude pravděpodobně ta skutečnost, že nevěru (bez přívlastku „sexuální“) lze definovat obtížně.

Toto téma je stejně staré jako člověk samotný. Přístup k němu se vývojem společnosti měnil, od dob, kdy se jednalo o trestný čin, až po dnešek, kdy společnost je čím dál více otevřená a tolerantnější vůči nevěře.

Různá náboženství mají jasně definováno, k čemu by mezi mužem a ženou nemělo docházet. Pokud bychom vzali do ruky bibli a desatero božích přikázání, pod šestým z nich nalezneme „nesesmílníš“ a pod devátým „nepožádáš manželky bližního svého.“ Rozbory těchto dvou přikázání říkají, že první z nich značí doslovně nezcizoložíš druhým je pak myšleno nebudeš dychtit po ženě svého bližního. V různých částích bible bychom o této problematice našli další pojednání. Obdobně podle islámského práva šarí'a je smilstvo trestné a tresty jsou jasně definované, v islámské společnosti ani není povolen kontakt mezi mužem a ženou, jež nejsou sezdáni. V judaismu taktéž není povoleno, aby v jedné místnosti zůstali muž a žena sami, pokud nejsou sezdáni, ani jakýkoliv fyzický kontakt mezi nimi.

Avšak ČR se řadí mezi jednu z nejateističtějších společností v Evropě, proto si sama společnost definuje, co je mezi mužem a ženou přijatelné a co už překračuje onu hranici nevěry. Jak s tím který pár naloží, záleží pouze na něm. Zda se vydají raději klasickou cestou „zatloukat, zatloukat, zatloukat“ anebo zvolí variantu doznání a nesení následků.

Existuje mnoho článků či úvah o nevěře. Psychologové rozpracovávají příčiny vzniku nevěry, jak jí předcházet, jak se chovat ve vztahu poznamenaném nevěrou. Tito odborníci definici nevěry buď mlčky přecházejí nebo ji redukují na mimopartnerský sex.

Práce, pokoušející se definovat nevěru, jsme našli pouze dvě. Jedná se o

diplomovou práci Kamily Valové na téma „Nevěra v partnerských vztazích“.  
 Autorka ve své práci klade otázku „Co je to vlastně nevěra, a kde jsou její hranice?“  
 (Valová, 2008, str. 61). Tuto otázku pokládá odborníkům – sedmi manželským  
 poradcům. Domníváme se, že poradci odpověď na tuto otázku čerpají přímo ze své  
 praxe. Tito respondenti se setkávají obvykle s klienty v problémové fázi soužití a  
 jejich odpovědi tak pravděpodobně nezobrazují reálnou situaci – jak vnímají nevěru  
 mladí lidé. Které chování za nevěru považují a které ne.

Pro ilustraci toho, že ani manželské poradci se neshodnou na tom, co je  
 a co není nevěra, zde uvádíme jejich odpovědi:

### 1. Co je to vlastně nevěra, a kde jsou její hranice?

Manželský poradce č.	Odpověď
1	- těžko definovat, je to široký a subjektivní pojem - každý člověk ji vnímá individuálně <b>osobní názor, zda nevěra znamená pomyšlení na jiného nebo sex. styk</b>
2	- podvádění partnera s někým jiným - hranice jsou právní, stanovují se pomocí dohod - chatování je nezodpovědnost jiného typu
3	- těžko definovat - extramatrimoniální vztah v manželství, paralelní vztah <b>v nesezdaných vztazích</b> - jakákoliv forma vztahu k osobě, která je mimo hlavní partnerskou dvojici - nové formy nevěry, kdy hranice jsou nezřetelné (virtuální nevěra) - nevěra je příznak, ne příčina problémů ve vztahu
4	- těžko definovat - porušení dohod, pravidel páru - tajné chatování
5	- záleží na nastavení člověka, co považuje za normu - zrada, i v maličkostech - zpronevěření partnerské cesty - tajné chatování
6	- záležitost, která postihuje oba partnery - intimní kontakt - hranice jsou otázkou diskuse
7	- těžko definovat - porušení nepsané citové úmluvy - pro někoho psychologická nevěra, pro jiného sexuální kontakt

(Valová, 2008, str. 61)

Odpovědi poradců jsou velmi různorodé a nezahrnují konkrétní chování.

Druhou prací, zabývající se hlouběji definováním nevěry, je bakalářská práce Jiřího Linharta „Partnerská nevěra jako sociální jev“ (Linhart, 2007). Linhart dochází k závěrům, že vnímání nevěry je interindividuálně odlišné a její vnímání je závislé i na sociokulturních aspektech dané společnosti. *„Za nevěru může být někým považována už myšlenka na sexuální vztah a pro někoho ani dokonáný pohlavní styk s jiným partnerem nemusí být nevěrou. Jako východisko pro definování pravidel partnerského soužití může být existence nepsané dohody mezi partnery.“* (Linhart, 2007, str. 13).

Konkrétním chováním, vyvolávajícím žárlivost, se zabývaly Klapilová a Husárová ve studii „Výzkum změn sexuálního chování párů v průběhu menstruačního cyklu ženy“ (Klapilová, Husárová, 2007). Studie popisuje situace, vyvolávající mužskou žárlivost. Žárlivost s nevěrou může souviset, ale jde o dva různé pojmy. Chování, vyvolávající žárlivost, ještě nemusí být považováno za nevěru. Studii Klapilové a Husárové zde uvádíme jako ilustraci chování, které může s nevěrou souviset, i když se tyto kategorie chování v našem kvalitativním výzkumu nevyskytly.

Klapilová a Husárová uvádějí tyto kategorie situací, vyvolávajících mužskou žárlivost:

- flirt ze strany partnerky
- kontakt s neznámými muži
- pozitivní vyprávění o jiném muži
- zájem jiných mužů o partnerku
- nejistota v tom, co partnerka dělá
- kontakty s bývalým partnerem
- SMS a telefonáty
- prostá existence jiných mužů
- citový vztah k někomu jinému

(Klapilová, Husárová, 2007).

Cílem předkládané studie je zmapovat názory mladých lidí na nevěru a prověřit některé hypotézy, které se týkají vnímání nevěry mladých lidí. Někdy se ve

společnosti objevují názory, že vysokoškolští studenti jsou promiskuitní s nízkou morálkou ve vztazích. Tato si neklade za cíl zmapovat chování ve vztazích, ale spíše postoje. Jako cílovou skupinu jsme zvolili studenty prezenčního studia vysokých škol do 26-ti let věku. Domníváme se, že různé generace budou mít odlišný pohled na tento problém, proto se zaměříme pouze na tuto skupinu.



## 2. Kvalitativní část

Provedli jsme 12 polostrukturovaných rozhovorů. Polovinu našich respondentů tvořily ženy a polovinu muži. Cílem bylo upřesnit hypotézy a na základě odpovědí respondentů sestavit dotazník.

Jeden rozhovor v příloze je přepsán doslovně pro ukázkou. V hlavní části práce byly vybrány pouze nejdůležitější body. Rozhovory jsme prováděli v období od března do konce dubna 2009.

### 2. 1. Struktura rozhovoru

- pohlaví
- věk
- obor studia
- ročník
- způsob bydlení
- kolik jsi měl dlouhodobých vztahů (co je dlouhodobé, záleží na vlastním posouzení)
- současný vztah
- Co je pro tebe nevěra? Zkus ji definovat.
- Co bys musel/a udělat, abys měl/a pocit, že jsi nevěrný/á?

### 2. 3. Diskuze

V rozhovorech se opakovaně objevil názor, že citová nevěra je horší než fyzická – je pro současný vztah více ohrožující. Tento názor se objevil u mužů i žen. Jedna z respondentek toto ještě rozlišila na rovinu rozumovou, kterou považuje za horší než citovou. Ale i zde jsou rozpory, jeden z respondentů se vyjádřil, že pokud je to pouze v hlavě, o nevěru se nejedná.

Názor na náhodný kontakt (opilost, jednorázový sex) se liší, někteří respondenti ho považují za nevěru, někteří nikoliv.

Názor na sex po internetu je také odlišný, pro některé respondenty znamená nevěru. Naopak co se názoru na pornografii týče, jsou respondenti jednotní a nepovažují ho za nevěru.

Opakovaně se u respondentů objevil názor, že nevěra je porušení důvěry ve vztahu a lze ji brát i jako důkaz, že ve vztahu něco nefunguje.

## 3. Kvantitativní část

### 3. 1. Formulace hypotéz

Na základě předchozích rozhovorů a některých společenských stereotypů chceme prověřit tyto 4 hypotézy:

- H1: Vnímání nevěry souvisí s tím, zda proband aktuálně je či není v partnerském vztahu
- H2: Považování vnějšího chování za nevěru souvisí s emočním prožíváním
- H3: Muži a ženy vnímají nevěru odlišně
- H4: Chování, které je považované za nevěru, je v opilosti vnímáno odlišně

### 3. 2. Metody

Pro sběr dat jsme zvolili elektronickou formu sebeposuzovacího dotazníku na webové stránce. Domníváme se, že snad všichni respondenti z cílové skupiny mají přístup k internetu a tento způsob je pro ně nejméně zatěžující.

Dotazník čítá 50 otázek na sebeposuzovací škále se čtyřmi stupni. Jde tedy o odpovědi s nucenou volbou. 49 otázek popisuje situace ve vztahu k člověku opačného pohlaví, který není aktuálním partnerem respondenta. Respondent má posoudit, zda popisovanou situaci vnímá či nevnímá jako nevěru na čtyřstupňové škále (ano-spíše ano-spíše ne-ne). V otázce č. 50 se dotazujeme na to, zda respondent má hranice nevěry stabilní či zda jeho vnímání nevěry je závislé na právě prožívaném partnerském vztahu.

Otázky č. 1-21 jsou zaměřené na chování bez ohledu na prožívané emoce. Náplní otázek č. 25-49 je prožívání, případně chování doprovázené určitým prožíváním. Dva páry otázek (3+22 a 21+23) zkoumají vliv opilosti na vnímání nevěry. Páry (3+34 a 4+35) zjišťují vliv emoční konotace chování. Otázku č. 24 jsme přidali na základě vlastní úvahy (sex za peníze). V kvalitativním výzkumu se nikdo z

respondentů o této situaci nezmínil.

Výběr respondentů pro tuto průřezovou studii jsme provedli metodou sněhové koule. Oslovili jsme e-mailem studentské skupiny s prosbou o vyplnění dotazníku a s prosbou o přeposlání dále svým známým.

### 3. 3. Operacionalizace

Pro účely zjištění četnosti chování či prožívání, které je považováno za nevěru, jsme převedli ordinální proměnnou s hodnotami -2 až +2 na proměnnou bimodální s hodnotami 0 a 1. Tyto hodnoty označují, zda respondent považuje příslušné chování a prožívání za nevěru či nikoli. Pro testování hypotéz porovnááme hrubý skór příslušných škál:

- H1 – srovnáváme hrubý skór položek 1-49 u respondentů, kteří jsou v partnerském vztahu s respondenty, kteří aktuálně v partnerském vztahu nejsou
- H2 – srovnáváme hrubý skór položek 3+4 s hrubým skórem položek 34+35
- H3 – srovnáváme hrubý skór položek 1-49 u mužů a žen
- H4 – srovnáváme hrubý skór položek 3+21 s hrubým skórem položek 22+23

Abychom při sběru dat při sběru dat vyloučili vandalství pomocí robotů, použili jsme Turingův test (CAPTCHA) z programu JpGraph (Aditus Consulting, 2007). Pro statistické výpočty jsme použili program R (R Development Core Team, 2008).

### 3. 4. Výsledky

#### 3. 4. 1. Popisná statistika (varianta s nedbale vyplněnými dotazníky)

Celkově jsme získali vyplněný 61 dotazník. U jednoho dotazníku byl chybně vyplněn ověřovací kód (CAPTCHA). 12 dotazníků jsme vyřadili, protože respondenti byli mimo věkovou hranici. Jeden ze zbývajících dotazníků neměl vyplněnou školu, kde respondent studuje a též jsme jej vyřadili. Zbylo tedy 47 dotazníků, splňujících naše kritéria (studenti prezenčního studia VŠ do 26-ti let věku). Z nich bylo 38 žen a 9 mužů.

##### Partnerský vztah Partnerský vztah

	Muži	Ženy	Celkem
<b>Ve vztahu</b>	6	34	40
<b>Bez vztahu</b>	3	4	7
<b>Celkem</b>	9	38	47

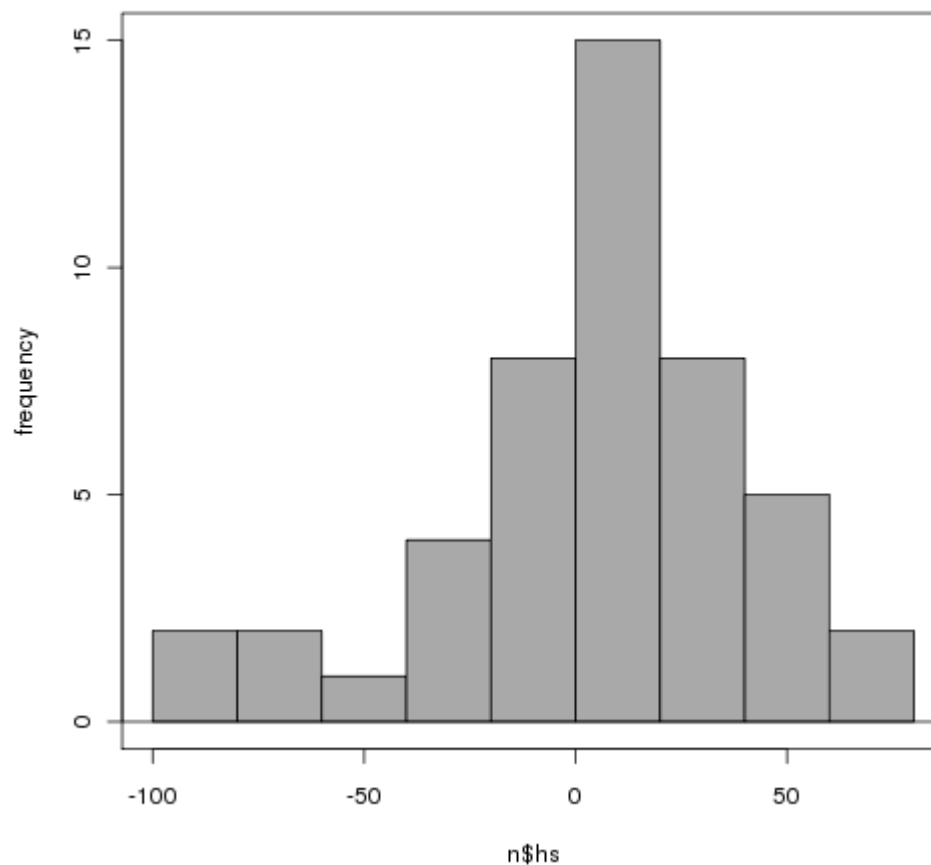
#### Rozdělení hrubého skóru a testy normality

Pro zjištění, zda náš vzorek pochází z populace s normálním rozložením hrubého skóru v testu jsme použili Shapiro - Wilk test:

	Muži	Ženy	Celkem
<b>W</b>	0.9515	0.9489	0.9443
<b>p</b>	0.7068	0.0822	<b>0.02601</b>

Shapiro - Wilk test naznačuje, že rozdělení hrubého skóru v tomto testu není v populaci normální ( $p=0.026$ ). Pro relativně nízký počet respondentů ( $n=47$ ) se domníváme, že musíme použít neparametrické testy hypotéz.

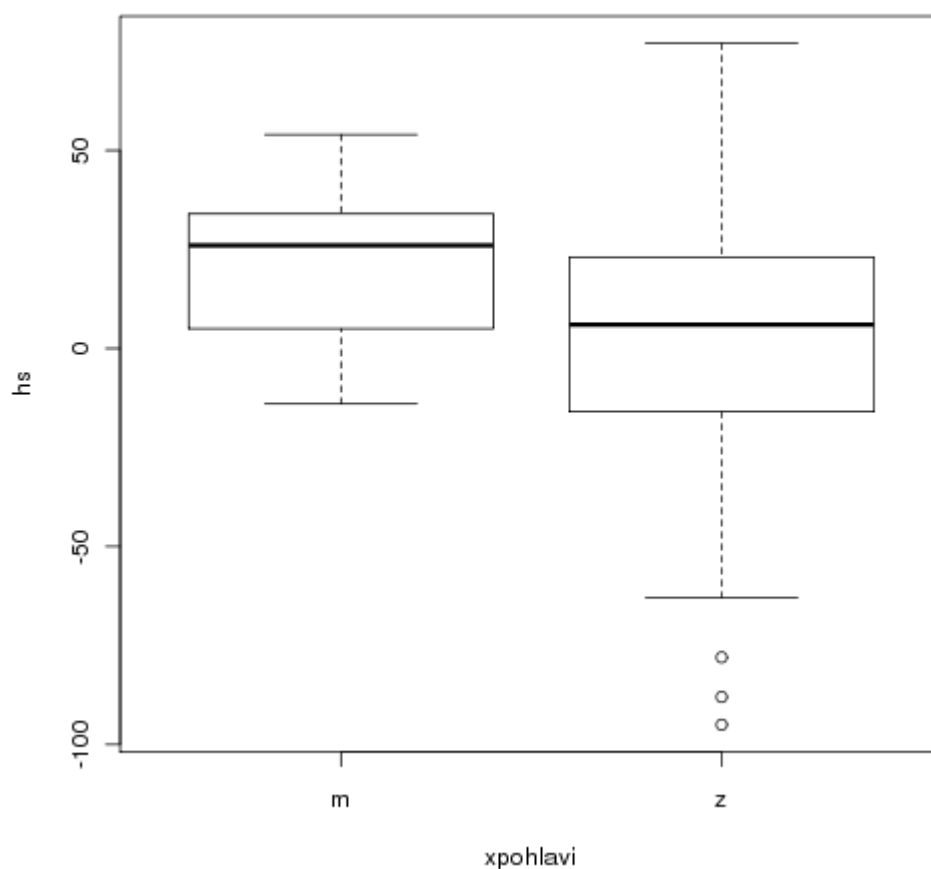
## Rozdělení hrubého skóru - histogram



Hrubý skór může dosahovat hodnot od -98 do +98 bodů. V celém výběrovém souboru dosahuje minima -95 bodů. 1. kvartil je -8 bodů, medián +6 bodů, 3. kvartil +26 bodů a maximum +77 bodů. Střední hodnota je 4.43 body a standardní odchylka 37.5 bodů.

Rozptyl hrubého skóru ve výběrovém souboru mužů je 494 a u žen 1586.

## Rozdělení hrubého skóru podle pohlaví



Na krabicovém grafu jsou patrné tři odlehlé hodnoty u žen. Tyto hodnoty představují více než 2 standardní odchylky od průměru. Tyto hodnoty zřejmě způsobují extrémní rozptyl hrubého skóru u žen.

Žena, která dosáhla skóru -95 bodů odpověděla negativně na všechny otázky s výjimkou otázky č. 25 (Líbí se mi jiný muž).

Bližším zkoumáním jsme zjistili, že další 4 dotazníky jsou vyplněné nejspíš náhodnými daty. Smysl dávají až dotazníky s hrubým skórem -38 a vyšším.

### 3. 4. 2. Popisná statistika (varianta s vyřazením nedbale vyplněných dotazníků)

#### Partnerský vztah

	<b>Muži</b>	<b>Ženy</b>	<b>Celkem</b>
<b>Ve vztahu</b>	6	30	36
<b>Bez vztahu</b>	3	3	6
<b>Celkem</b>	9	33	42

#### Rozdělení hrubého skóru a testy normality

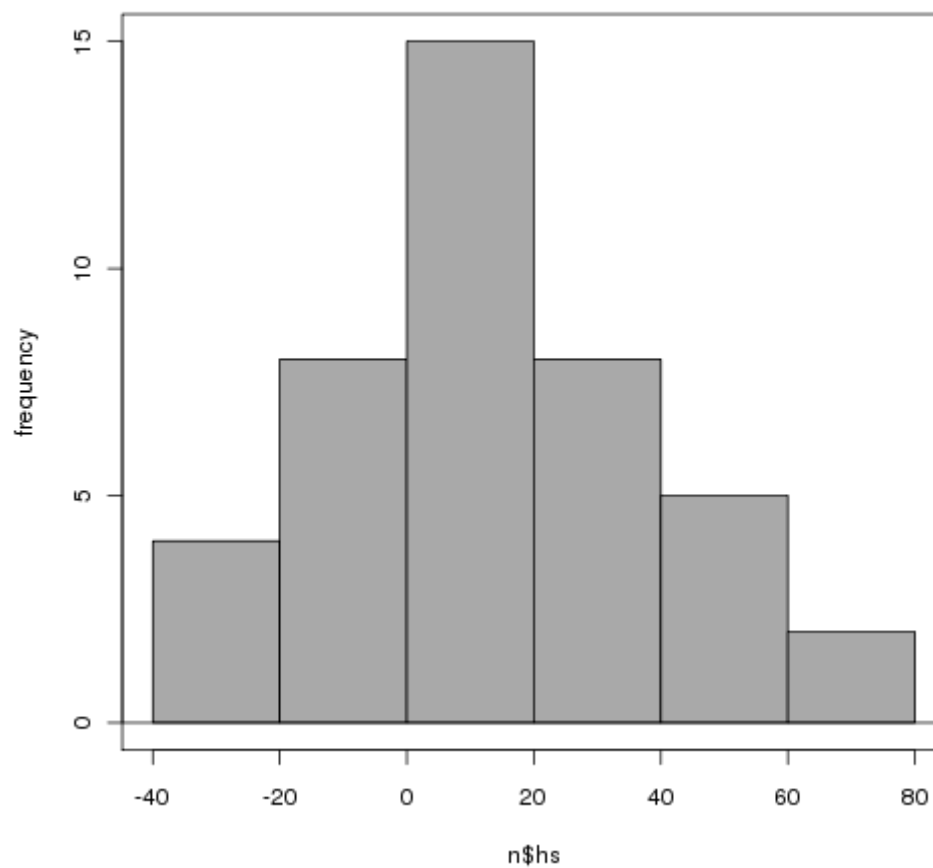
Opakovaný Shapiro - Wilk test:

	<b>Muži</b>	<b>Ženy</b>	<b>Celkem</b>
<b>W</b>	0.9515	0.9754	0.9851
<b>p</b>	0.7068	0.6411	0.8496

Nyní již nic nenasvědčuje, že by náš vzorek nepocházel z populace s normálním rozdělením hrubých skóre tohoto testu. Můžeme použít parametrické testy s větší silou.



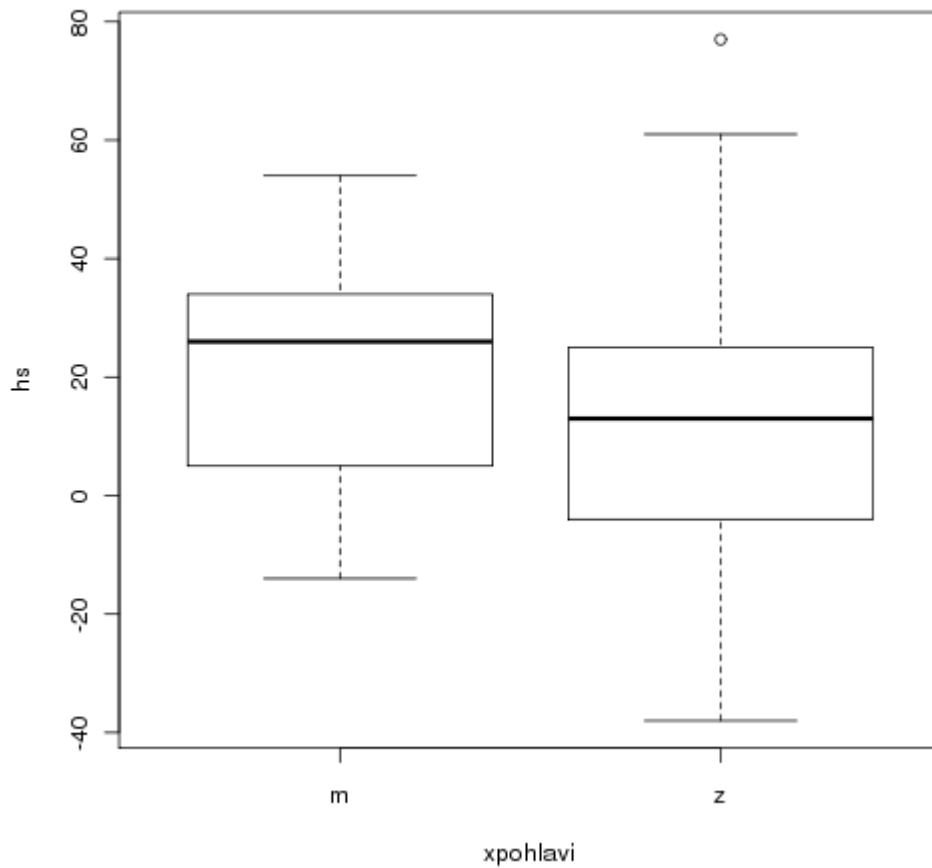
## Rozdělení hrubého skóru – histogram



V celém výběrovém souboru dosahuje minima -38 bodů. 1. kvartil je -3 body, medián +13.5 bodů, 3. kvartil +26 bodů a maximum +77 bodů. Střední hodnota je 14.07 body a standardní odchylka 25.67 bodů.

Rozptyl hrubého skóru ve výběrovém souboru mužů je 494 a u žen 715.

## Rozdělení hrubého skóru podle pohlaví



Jediná odlehlá hodnota u žen, tentokrát na kladném pólu škály, představuje v hrubém skóru 77 bodů (2.45 standardní odchylky od průměru). Bližší prozkoumání dotazníku nesevřdí pro jeho nedbalé vyplnění.

Po odstranění pěti nedbale vyplněných dotazníků již výběrový soubor nevykazuje výrazné statistické anomálie.

### 3. 4. 3. Testování hypotéz

Pro testování hypotéz volíme hladinu statistické významnosti 0.05.

#### Partnerský vztah

Hypotéza: Vnímání nevěry souvisí s tím, zda respondent aktuálně je či není v partnerském vztahu.

H0: Hrubý skór ve vnímání nevěry není závislý na tom, zda respondent aktuálně je či není v partnerském vztahu.

HA: Hrubý skór se bude statisticky významně lišit v závislosti na tom, zda respondent aktuálně je či není v partnerském vztahu.

Testování celého výběrového souboru:

```
Welch Two Sample t-test
data: hs by xvztah
t = -1.5143, df = 7.324, p-value = 0.1718
alternative hypothesis: true difference in means is not equal to 0
95 percent confidence interval:
-39.417838  8.473393
sample estimates:
mean in group a mean in group n
  11.86111      27.33333
```

Testování výběrového souboru – ženy:

```
Welch Two Sample t-test
data: hs by xvztah
t = -0.8917, df = 2.43, p-value = 0.4519
alternative hypothesis: true difference in means is not equal to 0
95 percent confidence interval:
-73.00050  44.33383
sample estimates:
mean in group a mean in group n
  11.66667      26.00000
```

Testování výběrového souboru – muži (neparametrický test):

Wilcoxon rank sum test with continuity correction

data: hs by xvztah

W = 5.5, p-value = 0.4347

alternative hypothesis: true location shift is not equal to 0

V žádném z testů se nepodařilo prokázat závislost vnímání nevěry na aktuálně prožívaném partnerském vztahu. Přijímáme nulovou hypotézu – vnímání nevěry je na prožívaném partnerském vztahu nezávislé.

### Vnější chování X emoční prožívání

Hypotéza: Považování či nepovažování vnějšího chování za nevěru je závislé na tom, jak subjekt toto chování citově prožívá.

H<sub>0</sub>: Považování určitého chování za nevěru nezávisí na citovém prožívání.

H<sub>A</sub>: Určité chování spojené s citovým prožíváním bude spíše považováno za nevěru, než toto chování bez emoční konotace.

Testování celého výběrového souboru:

Welch Two Sample t-test

data: n\$3 + n\$4 and n\$34 + n\$35

t = -3.7409, df = 81.528, p-value = 0.0001699

alternative hypothesis: true difference in means is less than 0

95 percent confidence interval:

-Inf -1.004748

sample estimates:

mean of x mean of y

-0.07142857 1.73809524

Testování výběrového souboru – ženy:

Welch Two Sample t-test

```
data: nzeny$q3 + nzeny$q4 and nzeny$q34 + nzeny$q35
t = -2.5989, df = 63.985, p-value = 0.005799
alternative hypothesis: true difference in means is less than 0
95 percent confidence interval:
 -Inf -0.5095763
sample estimates:
mean of x mean of y
0.03030303 1.45454545
```

Testování výběrového souboru – muži (neparametrický test):

Wilcoxon rank sum test with continuity correction

```
data: nmuzi$q3 + nmuzi$q4 and nmuzi$q34 + nmuzi$q35
W = 11, p-value = 0.004775
alternative hypothesis: true location shift is less than 0
```

Ve všech případech je prokázáno, že vnímání vnějšího chování souvisí s citovým prožíváním. Rozdíl je statisticky vysoce významný. Přijímáme alternativní hypotézu – vnímání vnějšího chování jako nevěry souvisí s emočním prožíváním.

### Vnímají muži a ženy nevěru odlišně ?

Hypotéza: Ve vnímání nevěry je rozdíl mezi muži a ženami.

H<sub>0</sub>: V hrubém skóru neexistuje významný rozdíl mezi pohlavími.

H<sub>A</sub>: Muži a ženy vnímají nevěru odlišně. Existuje statisticky významný rozdíl mezi pohlavími.

Testování celého výběrového souboru:

```
Welch Two Sample t-test

data: hs by xpohlavi
t = 0.5878, df = 14.985, p-value = 0.5654
alternative hypothesis: true difference in means is not equal to
0
95 percent confidence interval:
-13.50440 23.78723
sample estimates:
mean in group m mean in group z
18.11111 12.96970
```

Rozdíl v hrubém skóru mezi muži a ženami není statisticky významný. Přijímáme nulovou hypotézu – vnímání nevěry nesouvisí s pohlavím respondenta.

### **Chování v opilosti**

Hypotéza: Vnímání nevěry bude závislé na tom, zda je respondent pod vlivem alkoholu.

H<sub>0</sub>: Vnímání nevěry není závislé na tom, zda je respondent intoxikován alkoholem.

H<sub>A</sub>: V alkoholovém opojení bude respondent vnímat nevěru odlišně.

Testování celého výběrového souboru:

```
Welch Two Sample t-test

data: n$q3 + n$q21 and n$q22 + n$q23
t = -1.9377, df = 81.967, p-value = 0.05611
alternative hypothesis: true difference in means is not equal to 0
95 percent confidence interval:
-1.25460205 0.01650681
sample estimates:
mean of x mean of y
1.738095 2.357143
```

Testování výběrového souboru – ženy:

Welch Two Sample t-test

```
data: nzeny$q3 + nzeny$q21 and nzeny$q22 + nzeny$q23
t = -1.3135, df = 63.988, p-value = 0.1937
alternative hypothesis: true difference in means is not equal to 0
95 percent confidence interval:
-1.2222511 0.2525541
sample estimates:
mean of x mean of y
1.696970 2.181818
```

Testování výběrového souboru – muži (neparametrický test):

Wilcoxon rank sum test with continuity correction

```
data: nmuzi$q3 + nmuzi$q21 and nmuzi$q22 + nmuzi$q23
W = 20.5, p-value = 0.0573
alternative hypothesis: true location shift is not equal to 0
```

V žádném z testovaných případů není rozdíl statisticky významný. Je však pro nás překvapující, že respondenti mají tendenci považovat stejné chování za nevěru spíše v opilosti než za běžného stavu. Očekávali jsme spíše opačný výsledek.

### 3. 4. 4. Co je a co není nevěra

Pro účely zhodnocení, co lidé považují za nevěru a co ne, jsme se rozhodli zredukovat čtyřstupňovou sebeposuzovací škálu na škálu bimodální. Zkoumáme tak pouze to, zda respondenti určité chování či prožívání za nevěru považují nebo nikoli.

Sestavili jsme tabulku relativních četností v procentech. Skóruje kladná odpověď. Tabulka dává přehled o tom, co vysokoškolští studenti považují za nevěru. Tabulka je seříděna sestupně podle četností kladných odpovědí. Druhým klíčem je pořadové číslo otázky. Jelikož v předchozím testování hypotéz nebyl prokázán statisticky významný rozdíl mezi muži a ženami ani závislost na tom, zda respondent je aktuálně v partnerském vztahu či nikoli, tabulka představuje celý výběrový soubor (n=42).

č.	Otázka	Č	R.č.
11	Dotýkám se jiného muže na intimních místech přes oblečení	41	97.62
15	Spím s jiným mužem v jedné posteli, vzájemně se dotýkáme i na intimních místech	41	97.62
16	Dotýkám se jiného muže na intimních místech, sexuálně se vzrušujeme pomocí dotyků	41	97.62
17	Přivedu jiného muže k orgasmu	41	97.62
18	Jiný muž mě přivede k orgasmu	41	97.62
19	Provádím jinému muži orální sex	41	97.62
20	Jiný muž mi provádí orální sex	41	97.62
23	V opilosti mám pohlavní styk s jiným mužem	41	97.62
7	Líbám se s jiným mužem	40	95.24
21	Mám s jiným mužem pohlavní styk	40	95.24
33	Jsem zamilovaná do jiného muže a scházím se s ním	39	92.86
9	Vášnivě se objímám s jiným mužem (v oblečení)	36	85.71
24	Za peníze mám pohlavní styk s jiným mužem	36	85.71
34	Dotýkám se jiného muže a pociťuji při tom vzrušení	33	78.57
14	Spím s jiným mužem v jedné posteli (stanu, spacáku), vzájemně se dotýkáme (s výjimkou intimních míst)	31	73.81
35	Držím se za ruku s jiným mužem a vzrušuje mě to	31	73.81
47	Přestávám pečovat o svůj partnerský vztah	31	73.81
49	Ve vztahu k jinému muži porušuji nepsanou partnerskou dohodu	31	73.81
22	V opilosti se dotýkám jiného muže	28	66.67
38	Uvědomím si, že k jinému muži pociťuji něco více než jen přátelství a přesto se s ním dále scházím	27	64.29
28	Raději se setkávám s jiným mužem než se svým partnerem	26	61.90
29	Myslím raději na jiného muže než na svého partnera	25	59.52
44	S jiným mužem se setkávám raději než se svým partnerem	25	59.52
30	Najednou si uvědomím, že už nějakou dobu vlastně nadbíhám jinému muži. Dosud jsem si to neuvědomovala, ale když se nad tím zamýšlím, je to tak.	24	57.14
10	Hladím jiného muže po těle (s výjimkou intimních míst)	23	54.76
40	Trávím stále více a více času s jiným mužem	22	52.38
45	Pociťuji lásku k jinému muži	22	52.38
4	Držím se za ruku s jiným mužem	21	50.00
6	Políbím jiného muže na ústa	21	50.00
27	Dělám s jiným mužem něco, o čem partner neví a co před partnerem tajím	21	50.00
32	Mám pocit, že jsem zamilovaná do jiného muže	21	50.00
3	Nenápadně se dotýkám jiného muže	20	47.62
26	Udělám něco pro to, abych se setkala s jiným mužem, který se mi líbí (pozvu ho na schůzku, chodím na místa, kde ho mohu potkat)	20	47.62
43	V myšlenkách upřednostňuji jiného muže	19	45.24
46	Setkávám se s jiným mužem, v jeho přítomnosti pociťuji vzrušení, ale nedotýkáme se	19	45.24
31	Flirtuji s jiným mužem (erotické, vztahové nebo sexuální narážky)	18	42.86
42	Mluvím s jiným mužem o něčem, co patří jen do vztahu s mým partnerem	16	38.10
48	Sdílím s jiným mužem nějaké tajemství, které by mělo zůstat jen mezi mnou a mým stálým partnerem	16	38.10
37	Uvědomím si, že k jinému muži pociťuji něco více než jen přátelství	15	35.71
36	Chatuji na internetu s jiným mužem nebo jinými muži. Flirtuji s ním (s nimi)	13	30.95
39	Mám erotické fantazie o jiném muži	10	23.81
8	Objímám se s jiným mužem (v oblečení)	7	16.67
41	Mluvím s jiným mužem a záměrně se vyhýbám všem tématům, ve kterých hraje roli můj přítel	6	14.29
13	Spím s jiným mužem v jedné posteli (stanu, spacáku) bez dotyků	5	11.90
25	Líbí se mi jiný muž	5	11.90
5	Políbím jiného muže na tvář	4	9.52
2	Vyměňuji si pohledy s jiným mužem	2	4.76
12	Spím s jiným mužem v jedné místnosti	2	4.76
1	Usmívám se na jiného muže	1	2.38



V tabulce jsou uvedeny otázky, které se zobrazovaly ženám. Otázky pro muže jsou ekvivalentní (obě sady otázek jsou uvedeny v příloze).

### **3. 4. 5. Vnímání nevěry v každém vztahu jinak ?**

Na otázku č. 50 odpovědělo kladně 13 respondentů, tedy 31 procento. Respondenti se tedy v tomto ohledu považují spíše za stabilní.

## **4. Diskuse**

Není překvapením, že vysoké četnosti se objevují u sexuálních aktivit (pohlavní styk, orální sex, orgasmus). Vysoce skóruje líbání. Z emočních prožitků nalezneme vysoký skór u jednoznačně prožívané zamilovanosti (93 procenta), kdežto nejasný pocit zamilovanosti leží přesně na 50-ti procentní hranici. Na 50-ti procentech nalezneme i držení se za ruku a polibek na ústa.

Prožitky, spojené s vášní, skórují obvykle výše, než jiné emoce. V těsném závěsu za nimi jsou další dvě komponenty Sternbergova trojúhelníku lásky – porušení závazku a intimity.

Vysoké statistické významnosti dosáhla emocionální konotace vnějšího chování. Jednalo se však pouze o srovnání dvou párů položek. Navíc je u položky 3 adjektivum „nenápadně“, které u položky 34 chybí. Přesto je velmi pravděpodobné, že prožitek vášně má velký vliv na vnímání nevěry.

Překvapením je hodnocení chování pod vlivem alkoholu. Ačkoli statistická významnost nedosáhla stanovené hranice 0.05, velmi se jí blíží. Výsledek, který analýza naznačuje, je opačný, než jsme předpokládali. Jedno z možných vysvětlení je, že respondenti považují své chování pod vlivem alkoholu za „přirozenější“. Snižují se zábrany a sami jsou pak překvapeni, jak se chovají a posuzují to přísně. I zde považujeme za potřebné upozornit na to, že se jedná jen o 2 páry položek a nejsou zcela ekvivalentní.

## 5. Závěr

Studie přináší informaci o tom, jak pojem „nevěra“ chápou vysokoškolští studenti do 26-ti let. Za nevěru považují nejčastěji sexuální aktivity a prožitky vášně. Emoční konotace chování je důležitá pro považování chování za nevěru. Chování pod vlivem alkoholu hodnotí více kriticky než totéž chování ve střízlivém stavu.

## 6. Použitá literatura

Aditus Consulting: *JpGraph - PHP Graph Creating Library* [online]. [2007] [cit. 2008-03-09]. Dostupný z WWW: <<http://www.aditus.nu/jpgraph/>>.

HARTL, P., HARTLOVÁ, H.: *Psychologický slovník*. 1. vydání (opravený dotisk 2004). Praha: Portál, 2004. 776 s. ISBN 80-7178-303-X.

KLAPILOVÁ, Kateřina, HUSÁROVÁ, Barbara. *Výzkum změn sexuálního chování párů v průběhu menstruačního cyklu ženy* [online]. 2007 [cit. 2009-10-24]. Dostupný z WWW: <<http://sex.systemic.cz/archive/cze/textbook2007/Klapilova.pdf>>.

LINHART, Jiří. *Partnerská nevěra jako sociální jev*. Zlín, 2007. 76 s. UTB ve Zlíně, Fakulta humanitních studií. Bakalářská práce.

PETERKOVÁ, Michaela. *Nevěra : Nevěra a její příznaky, typy, proč jsou si lidé nevěrní, jak nevěru překonat, jak se pozná* [online]. 2008- [cit. 2009-10-24]. Dostupný z WWW: <<http://www.nevera.psychoweb.cz/>>.

R DEVELOPMENT CORE TEAM. *R: A Language and Environment for Statistical Computing* [online]. Vienna, Austria : R Foundation for Statistical Computing, [2008] , 2008 02-08 [cit. 2008-03-26]. Text v angličtině. Dostupný z WWW: <<http://www.R-project.org>>. Dostupné též z <http://cran.biokontakt.cz>. ISBN 3-900051-07-0.

VALOVÁ, Kamila. *Nevěra v partnerských vztazích : Infidelity in the Partner Relationships*. Olomouc, 2008. 117 s. Univerzita Palackého Olomouc. Vedoucí diplomové práce prof. PhDr. Stanislav Kratochvíl, CSc.

- 1 Usmívám se na jinou ženu
- 2 Vyměňuji si pohledy s jinou ženou
- 3 Nenápadně se dotýkám jiné ženy
- 4 Držím se za ruku s jinou ženou
- 5 Políbím jinou ženu na tvář
- 6 Políbím jinou ženu na ústa
- 7 Líbám se s jinou ženou
- 8 Objímám se s jinou ženou (v oblečení)
- 9 Vášnivě se objímám s jinou ženou (v oblečení)
- 10 Hladím jinou ženu po těle (s výjimkou intimních míst - prsa, zadek, pohlaví)
- 11 Dotýkám se jiné ženy na intimních místech (prsa, zadek, pohlaví) přes oblečení
- 12 Spím s jinou ženou v jedné místnosti
- 13 Spím s jinou ženou v jedné posteli (stanu, spacáku) bez dotyků  
Spím s jinou ženou v jedné posteli (stanu, spacáku), vzájemně se dotýkáme (s výjimkou intimních
- 14 míst - prsa, zadek, pohlaví)
- 15 Spím s jinou ženou v jedné posteli, vzájemně se dotýkáme i na intimních místech
- 16 Dotýkám se jiné ženy na intimních místech, sexuálně se vzrušujeme pomocí dotyků
- 17 Přivedu jinou ženu k orgasmu
- 18 Jiná žena mě přivede k orgasmu
- 19 Provádím jiné ženě orální sex
- 20 Jiná žena mi provádí orální sex
- 21 Mám s jinou ženou pohlavní styk
- 22 V opilosti se dotýkám jiné ženy
- 23 V opilosti mám pohlavní styk s jinou ženou
- 24 Za peníze mám pohlavní styk s jinou ženou
- 25 Líbí se mi jiná žena  
Udělám něco pro to, abych se setkal s jinou ženou, která se mi líbí (pozvu ji na schůzku, chodím
- 26 na místa, kde ji mohu potkat)
- 27 Dělán s jinou ženou něco, o čem partnerka neví a co před partnerkou tajím
- 28 Raději se setkávám s jinou ženou než se svoji partnerkou
- 29 Myslím raději na jinou ženu než na svoji partnerku  
Najednou si uvědomím, že už nějakou dobu vlastně nadbívám jiné ženě. Dosud jsem si to
- 30 neuvědomoval, ale když se nad tím zamýšlím, je to tak.
- 31 Flirtuji s jinou ženou (erotické, vztahové nebo sexuální narážky)
- 32 Mám pocit, že jsem zamilovaný do jiné ženy
- 33 Jsem zamilovaný do jiné ženy a scházím se s ní
- 34 Dotýkám se jiné ženy a pocítuji při tom vzrušení
- 35 Držím se za ruku s jinou ženou a vzrušuje mě to
- 36 Chatuji na internetu s jinou ženou nebo jinými ženami. Flirtuji s ní (s nimi)
- 37 Uvědomím si, že k jiné ženě pocítuji něco více než jen přátelství
- 38 Uvědomím si, že k jiné ženě pocítuji něco více než jen přátelství a přesto se s ní dále scházím
- 39 Mám erotické fantazie o jiné ženě
- 40 Trávím stále více a více času s jinou ženou
- 41 Mluvím s jinou ženou a záměrně se vyhýbám všem tématům, ve kterých hraje roli má přítelkyně
- 42 Mluvím s jinou ženou o něčem, co patří jen do vztahu s mojí partnerkou
- 43 V myšlenkách upřednostňuji jinou ženu
- 44 S jinou ženou se setkávám raději než se svou partnerkou
- 45 Pocítuji lásku k jiné ženě
- 46 Setkávám se s jinou ženou, v její přítomnosti pocítuji vzrušení, ale nedotýkáme se
- 47 Přestávám pečovat o svůj partnerský vztah  
Sdílím s jinou ženou nějaké tajemství, které by mělo zůstat jen mezi mnou a mojí stálou
- 48 partnerkou
- 49 Ve vztahu k jiné ženě porušuji nepsanou partnerskou dohodu  
Mám v každém vztahu jiné hranice nevěry. Například to, co jsem v minulém vztahu za nevěru
- 50 nepovažoval, nyní za nevěru považuji nebo naopak

- 1 Usmívám se na jiného muže
- 2 Vyměňuji si pohledy s jiným mužem
- 3 Nenápadně se dotýkám jiného muže
- 4 Držím se za ruku s jiným mužem
- 5 Políbím jiného muže na tvář
- 6 Políbím jiného muže na ústa
- 7 Líbám se s jiným mužem
- 8 Objímám se s jiným mužem (v oblečení)
- 9 Vášnivě se objímám s jiným mužem (v oblečení)
- 10 Hladím jiného muže po těle (s výjimkou intimních míst)
- 11 Dotýkám se jiného muže na intimních místech přes oblečení
- 12 Spím s jiným mužem v jedné místnosti
- 13 Spím s jiným mužem v jedné posteli (stanu, spacáku) bez dotyků  
Spím s jiným mužem v jedné posteli (stanu, spacáku), vzájemně se dotýkáme (s výjimkou intimních míst)
- 14 míst)
- 15 Spím s jiným mužem v jedné posteli, vzájemně se dotýkáme i na intimních místech
- 16 Dotýkám se jiného muže na intimních místech, sexuálně se vzrušujeme pomocí dotyků
- 17 Přivedu jiného muže k orgasmu
- 18 Jiný muž mě přivede k orgasmu
- 19 Provádím jinému muži orální sex
- 20 Jiný muž mi provádí orální sex
- 21 Mám s jiným mužem pohlavní styk
- 22 V opilosti se dotýkám jiného muže
- 23 V opilosti mám pohlavní styk s jiným mužem
- 24 Za peníze mám pohlavní styk s jiným mužem
- 25 Líbí se mi jiný muž  
Udělám něco pro to, abych se setkala s jiným mužem, který se mi líbí (pozvu ho na schůzku, chodím
- 26 na místa, kde ho mohu potkat)
- 27 Dělán s jiným mužem něco, o čem partner neví a co před partnerem tajím
- 28 Raději se setkávám s jiným mužem než se svým partnerem
- 29 Myslím raději na jiného muže než na svého partnera  
Najednou si uvědomím, že už nějakou dobu vlastně nadbívám jinému muži. Dosud jsem si to
- 30 neuvědomovala, ale když se nad tím zamýšlím, je to tak.
- 31 Flirtuji s jiným mužem (erotické, vztahové nebo sexuální narážky)
- 32 Mám pocit, že jsem zamilovaná do jiného muže
- 33 Jsem zamilovaná do jiného muže a scházím se s ním
- 34 Dotýkám se jiného muže a pociťuji při tom vzrušení
- 35 Držím se za ruku s jiným mužem a vzrušuje mě to
- 36 Chatuji na internetu s jiným mužem nebo jinými muži. Flirtuji s ním (s nimi)
- 37 Uvědomím si, že k jinému muži pociťuji něco více než jen přátelství
- 38 Uvědomím si, že k jinému muži pociťuji něco více než jen přátelství a přesto se s ním dále scházím
- 39 Mám erotické fantazie o jiném muži
- 40 Trávím stále více a více času s jiným mužem
- 41 Mluvím s jiným mužem a záměrně se vyhýbám všem tématům, ve kterých hraje roli můj přítel
- 42 Mluvím s jiným mužem o něčem, co patří jen do vztahu s mým partnerem
- 43 V myšlenkách upřednostňuji jiného muže
- 44 S jiným mužem se setkávám raději než se svým partnerem
- 45 Pociťuji lásku k jinému muži
- 46 Setkávám se s jiným mužem, v jeho přítomnosti pociťuji vzrušení, ale nedotýkáme se
- 47 Přestávám pečovat o svůj partnerský vztah
- 48 Sdílím s jiným mužem nějaké tajemství, které by mělo zůstat jen mezi mnou a mým stálým partnerem
- 49 Ve vztahu k jinému muži porušuji nepsanou partnerskou dohodu  
Mám v každém vztahu jiné hranice nevěry. Například to, co jsem v minulém vztahu za nevěru
- 50 nepovažovala, nyní za nevěru považuji nebo naopak