

Univerzita Karlova v Praze

Filozofická fakulta

Katedra psychologie

Prosociální chování

Seminární práce pro předmět Sociální psychologie

Petra Voldánová

petra.voldanova@lupi.cz

V Praze, 7. 2. 2010

Tato seminární práce byla zpracována samostatně a výhradně pro získání atestace z předmětu Sociální psychologie.

7. 2. 2010

Petra Voldánová

Obsah

1 Úvod	1
2 Prosociální chování, vymezení pojmu	2
2.1 Třídění prosociálního chování	2
2.2 Faktory morálního jednání	3
3 Motivace chování poskytujícího pomoc	4
3.1 Sociální výměna	4
3.1.1 Zvažování nákladů a zisků	4
3.1.2 Posouzení příčiny	4
3.1.3 Vliv příbuzenského vztahu	4
3.2 Vědomí osobní odpovědnosti	5
3.3 Vztah k osobě nacházející se v situaci nouze	5
3.4 Sociální normy - reciprocita, spravedlnost, sociální odpovědnost	6
3.5 Empatie	6
4 Výzkumy situačního kontextu prosociálního chování	7
4.1 Efekt přihlížejících	7
4.1.1 Vliv koheze skupiny	8
4.2 Strach ze sociálního omylu	9
4.3 Kulturní determinanty prosociálního chování	9
5 Osobnostní determinanty prosociálního chování	10
5.1 Vliv pohlaví na prosociální chování	10
5.2 Vliv emocionálního stavu na prosociální chování	11
5.3 Vliv sebepojetí a sociálních rolí na prosociální chování	11
5.4 Vliv výchovy na prosociální chování	12
5.4.1 Zvnitřňování norem	12
5.5 Pokusy o měření prosociálních tendencí	13
6 Závěr	14
7 Seznam použité literatury	15

1 Úvod

Proč se zabývat otázkou prosociálního chování? V čem spočívá důležitost tohoto tématu?

Domnívám se, že prosociální chování je důležitou funkční součástí společnosti, která je nucena čelit nenadálým přírodním, ekonomickým či společenským vlivům, a že lidé přirozeně pociťují v různé míře potřebu vzájemně přijímat i dávat různé formy prosociálních forem chování. „Sklon k pomáhání a podporování druhých se objevuje i u přírodně žijících národů jako přirozený závazek oboustranné kooperace“ (Nakonečný, 2009, str. 228).

Někteří lidé však prosociálně jednají více, někteří méně, některé situace prosociální jednání podporují, jiné na něj mají naopak vliv negativní – otázky, které se nabízí, tedy zní: „kdo, kdy, jak a proč pomáhá někomu v nouzi“? Tyto otázky jsou důvodem, proč jsem se o tomto tématu rozhodla psát já.

Prosociální chování je také téma přesahující rámec sociální psychologie, o jehož aktuálnosti svědčí mnohé články a publikace, které se jím zabývají.

2 Prosociální chování, vymezení pojmu

Termín prosociální chování, neboli chování poskytující pomoc (helping behavior), označované také jako altruismus, spadá do oblasti motivace sociálního chování, které je chápáno ve dvou protipólech – prosociálního a antisociálního chování.

V literatuře najdeme různé definice prosociálního chování, přičemž všechny se v zásadě shodují na principu aktu pomoci v zájmu užítku druhého. „Prosociální chování se většinou vymezuje jako jakýkoli akt chování vykonaný ve prospěch druhého člověka nebo skupiny osob, jako pomáhající chování, jehož cílem je přinést užitek jiným.“ (Výrost, Slaměník, 2008, str. 285). Pojem altruismus, který má k pojmu prosociální chování velmi blízko, se významově liší zdůrazněním toho, že poskytnutá pomoc není spojena s očekáváním odměny či zisku.

Dle R. Leedse jsou znaky, kterými se altruistické chování vyznačuje, následující:

- jednání má účel samo v sobě a není zaměřeno na vlastní zisk
- jednání je prováděno dobrovolně
- jednání způsobuje dobro

Konkrétní formy, kterých může prosociální chování nabývat, jsou různé. Mohou jimi být například darování, sympatie a porozumění, pomoc, nabídka ke spolupráci nebo podpora, a to vše jak vůči známým lidem, tak vůči zcela neznámým osobám (což je obecně považováno za výraznější prosociální projevy).

Hlavními otázkami souvisejícími s tímto tématem a vyplývajícími z vymezení pojmu prosociálního chování a jeho klasifikace jsou otázky motivace pomoci jiným osobám, otázky podmínek, okolností, cílového objektu (komu pomáháme) a zda lze pozorovat určité osobnostní determinanty prosociálního chování, případně jaké.

2.1 Třídění prosociálního chování

Zajímavou charakteristiku jednotlivých druhů prosociálního chování podal E. A. Witte. Důraz přitom klade na vztahu k osobní morálce člověka.

Jednotlivé třídy sociálního chování podle Witteho jsou:

- Plánovaná formální pomoc
- Spontánní neformální pomoc
- Pomoc v nouzové situaci
- Pomoc v každodenní situaci
- Nepřímá pomoc
- Přímá pomoc
- Osobní pomoc

Tyto jednotlivé druhy prosociálního chování se liší svými motivacemi a řídicími principy. Jednotlivými řídicími principy jsou například morálka, schopnost rozpoznání nouzové situace (kognitivní aspekt), efektivní empatie, spoluúčast, soucit, konativní

aspekt ve formě schopnosti poskytnout kompetentně pomoc, smysl pro sociální odpovědnost, humanismus atp.

2.2 Faktory morálního jednání

Faktory morálního jednání se zabýval R. Bergius, který vypracoval jejich přehledné uspořádání. Dle této klasifikace rozlišujeme následující faktory:

- situační činitele (přítomnost jiných osob)
- znaky osobnosti poskytující nebo neposkytující pomoc
- minulé zkušenosti ze situací vyžadujících pomoc
- socializační zkušenosti
- charakteristika situace z hlediska osobní zodpovědnosti
- znaky „oběti“ (vnější vzhled, atribuované vlastnosti)
- reaktance (odpor proti omezení svobody)

Otázka nabízející se (nejen) z třídění prosoicálního chování a klasifikace jeho faktorů zní: „Jak prosociální chování vzniká a čím jsou tyto řídicí principy determinovány?“

3 Motivace chování poskytujícího pomoc

Otázka, čím jsou altruistické činy motivovány, je-li samotná povaha člověka v postatě egoistická, bývá vysvětlována různě.

3.1 Sociální výměna

„Tato teorie vychází z toho, že v sociální interakci si lidé vyměňují informace, služby, sympatie, lásku, ale také pomoc na základě zvážení vynaloženého úsilí a předpokládaného zisku (odměny), kterým může být např. dobrý pocit z poskytnuté pomoci.“ (Výrost, Slaměník, 2008, str. 287). Předpokládaná závislost na naučeném vyhýbání se pomocí jiným, následuje-li trest, a osvojení si prosociálního chování stejně jako jiných druhů chování díky odměně ve formě sebeuspokojení a dobrého pocitu z vykonaného skutku, však není jednoznačná.

3.1.1 Zvažování nákladů a zisků

Zvažování výhodnosti poskytnutí pomoci v určité situaci se odehrává porovnáváním nákladů spojených s pomocí, nákladů při neposkytnutí pomoci, odměny při poskytnutí a odměny při neposkytnutí pomoci. Tyto předpoklady ověřovali I.M. Piliavin, J. Rodin a J. A. Piliavin roku 1969 pomocí série experimentů v metru, během kterých nechali upadnout opilého mladíka s lahví alkoholu a seriózně vypadajícího muže s holí. Druhou sérii experimentů pak tvořilo zhroucení muže o holi, přičemž jednou si tento muž způsobil krváčení a podruhé žádné následky. Opilému mladíkovi, stejně jako krvácejícímu muži, byla pomoc poskytována méně často, čímž se potvrdila menší ochota „špinit“ se s opilcem či obava z ušpinění se od krve.

Seznam jednotlivých druhů zvažovaných nákladů přináší Dovidio, Piliavin a spol. (2006) na straně 87. Jsou jimi: psychologická averze, riziko fyzické újmy, úsilí a čas, finanční náklady, sociální nesouhlas. Na druhou stranu autoři uvádějí jako odměnu za poskytnutou pomoc finanční kompenzaci a sociální souhlas.

3.1.2 Posouzení příčiny

Dalším důležitým činitelem je také posouzení příčiny nešťastné nebo nepříjemné situace, na základě které dojde, případně nedojde, k tzv. atribuci altruismu. „Nemoc či nezaviněná nehoda vyvolává v lidech soucit, zatímco např. podnapilost odmítavou reakci.“ (Výrost, Slaměník, 2008, str. 288).

3.1.3 Vliv příbuzenského vztahu

Evolucionistická psychologie pracuje na základě Darwinových teorií přirozeného výběru s pojmem recipročního altruismu založeném na principu sociální výměny, který posuzuje z hlediska příbuznosti. Nereciproční altruistické jednání je ze sociobiologického hlediska nahlíženo skrze tzv. Hamiltonovo pravidlo. Britský biolog William Hamilton rozlišil hodnotu příbuzenství prvního, druhého a třetího stupně. Těmto stupňům pak přidělil hodnotu 50, 25 a 12,5 %. Nereciproční altruismus dle

Hamiltona může vzniknout všude tam, kde existují mechanismy, které zaručí, že koeficient příbuznosti bude vyšší než poměr nákladů vůči zisku při altruistickém činu, tzn., že rodiče by měli mít teoreticky ochotu investovat do svých potomků cca dvojnásobek energie, než se jim „vrátí“, do svých vnoučat již jen 1,5násobek atp. (Evans, Zarate 2002).

Altruismus se však projevuje i vůči cizím, dokonce i anonymním osobám. Ve výzkumech Bierhoffa, Kleina a Krampa provedených roku 1991 byly zkoumány osoby, které se staly svědky železničního neštěstí. Některé z přítomných osob pomoc postiženým poskytly, jiné ne. Výzkum prokázal, že osoby, které pomoc poskytly, se vyznačovaly celkově silnější vnitřní kontrolou, vírou ve „spravedlivý svět“, pocitem sociální odpovědnosti, schopností empatie a menším egocentrickým zaměřením.

Další vědecko-empirické poznatky na toto téma přinesla monografie o pro-sociálním a anti-sociálním chování D. Clarkeho. Clarke například vyvrátil všeobecně panující stereotyp, že osoby nábožensky založené se v porovnání s nenábožensky založenými jedinci nevyznačují větší pohotovostí pomocí jiným.

3.2 Vědomí osobní odpovědnosti

Dalším významným vlivem na poskytování pomoci druhým lidem je vědomí odpovědnosti. Tento faktor byl zkoumán v rámci experimentu provedeného s dětmi, které v době svátku Halloween chodily od domu k domu a prosily o sladkosti. V jednom z domů byly děti vyzvány, aby věnovaly získané sladkosti dětské nemocnici. Experimentální podmínky byly nastaveny tak, že v jednom případě bylo na krabici s darovanými sladkostmi uvedeno celé jméno dítěte-dárce (nejvyšší stupeň odpovědnosti), v dalším případě bylo odpovědností za skupinu pověřeno jedno dítě (umírněný stupeň odpovědnosti) a ve třetím případě odpovědnost chyběla – na krabici nebylo uvedeno žádné jméno. V prvním případě nejvyšší, osobní odpovědnosti, se našlo nejvíce dětí, které sladkosti darovaly, a oproti tomu třetí pokusná podmínka se ukázala jako nejméně motivující.

3.3 Vztah k osobě nacházející se v situaci nouze

V rozhodování, zda bude pomoc poskytnuta nebo ne, hrají roli také vlastnosti samotného příjemce této pomoci, například jeho atraktivita, podobnost s potenciálně pomáhajícím jedincem, kvalita jejich vztahu (zejména v souvislosti s tím, zda před vznikem situace došlo ke kontaktu či ne), příslušnost ke stejné skupině atd.

3.4 Sociální normy - reciprocita, spravedlnost, sociální odpovědnost

Důležitým faktorem vstupujícím do oblasti motivace prosociálního chování bývají také zvnitřněné (o zvnitřňování norem viz kapitola 5.2 *Vliv výchovy na prosociální chování*) morální normy, které se historicky vyvíjejí jako regulátory společenského života a jejichž dodržování je spojeno se sociálním souhlasem. Jedná se především o dvě normy – normu reciprocitu a normu sociální odpovědnosti.

Norma reciprocitu nás vede k pomoci těm, kteří pomohli nám. „Běžně se uplatňuje mezi politiky, obchodníky, ale také např. v přátelských vztazích.“ (Výrost, Slaměník, 2008, str. 289).

Norma sociální odpovědnosti předpokládá, že lidé pomohou závislým a potřebným. Očekávání opěťování pomoci v tomto případě nehraje roli. Zde však hraje důležitou roli také subjektivní posouzení příčiny stavu potřeby či nedostatku.

Autoři Dovidio, Piliavin a spol. (2006) zmiňují ještě normu spravedlnosti (equity) a individuální osobní normy jedinců.

3.5 Empatie

Třetím vysvětlujícím principem prosociálního chování, na němž se shoduje většina autorů, je empatie. Kognitivní základ principu empatie, který zahrnuje rozpoznání situace a prožívání druhého člověka, vyvolává potřebu redukovat tento nepříjemně prožívaný stav druhého člověka, čímž dojde současně k redukci vlastního emocionálního napětí.

Daniel Baston, jeden ze zastánců názoru, že lidé jednají altruisticky z nezištných důvodů, formuloval empaticko-altruistickou hypotézu, podle které může mít chování vyvolané empatickým rozpoznáním stavu potřeby vůči jedinci či skupině čtyři různé motivy.

První z těchto čtyř motivů je egoistický, kdy jde především o redukci vlastního nepříjemného stavu. Druhý motiv je altruistický, kdy konání dobra není motivováno vlastním ziskem. Třetím motivem je kolektivní motiv, zaměřený i na skupiny, jejichž členem pomáhající jedinec není, a posledním, čtvrtým motivem, je motiv principiální, který je motivován podporou principů, ideálů či hodnot.

Oblast prosociálního chování je ovlivněna mnoha dalšími okolnostmi a podmínkami, které se podílejí na rozhodnutí o tom, zda se člověk rozhodne zachovat prosociálně či nikoli.

V dalších kapitolách se blíže podívám na situačně kontextové aspekty prosociálního chování a na možné osobnostní rysy zvyšující připravenost k prosociálnímu jednání.

4 Výzkumy situačního kontextu prosociálního chování

Výzkumy situací vybízejících či naopak demotivujících od prosociálního chování byly podníceny zejména událostí, která se odehrála počátkem roku 1964 v USA. Jednalo se o vraždu slečny Genoveseové, které přihlíželo po dobu 35 minut nejméně 38 sousedů, nikdo však nepřispěchal na pomoc, ani pomoc nepřivolal.

Vysvětlení této události hledali psychologové B. Latané a J. M. Darley ve svých výzkumech situačních činitelů.

4.1 Efekt přihlížejících

Vědci Latané a Darley vyšli z hypotézy, že čím je vyšší počet dalších účastníků problémové situace, tím je nižší pravděpodobnost, že se jedinec zachová prosociálně. Toto tvrzení poté ověřovali v několika pokusech.

Během prvního pokusu umístili do místnosti jednu nebo více osob, přičemž po uplynutí určité doby začal ze sousedních dveří vycházet kouř. Osamocený proband si více všímal místnosti a oznámil situaci do 5 vteřin od zaznamenání události, kdežto jedinci v rámci skupiny si více hleděli své práce a kouř byl jimi zaznamenán až po cca 20 vteřinách.

Druhý pokus spočíval ve shromáždění studentů k diskuzi, přičemž v průběhu debaty se ze sousední místnosti ozývaly zvuky typické pro osobu postiženou epileptickým záchvatem nebo nařikání ženy, která si pádem ze židle poranila nohu a prosila o pomoc. Experimenty vždy probíhaly za přítomnosti jedné či více osob a cílem bylo zjistit, zda a za jak dlouho účastníci opustí místnost, aby přivolali pomoc.

Ve všech zmíněných pokusech byl potvrzen vliv velikosti skupiny. „Se vzrůstajícím počtem přítomných osob se snižuje pravděpodobnost zaznamenání události, její vyhodnocení jako tísňové či nebezpečné a zároveň se snižuje míra přijímané odpovědnosti k zásahu do situace.“ (Výrost, Slaměník, 2008, str. 291).

V další sérii pokusů, které B. Latané uskutečnil s kolegou S. Nidou, bylo na přibližně 6000 probandech zjištěno, že v 90 % případů byla pomoc poskytována častěji jednotlivcem než skupinou. Tento efekt byl označen jako efekt přihlížejících (bystander effect).

Latané a Darley také na základě svých výzkumů vypracovali tzv. „Decision model of the Bystander Intervention“ znázorňující jednotlivé fáze procesu rozhodnutí o poskytnutí/neposkytnutí pomoci, přičemž všechny tyto jednotlivé fáze jsou pro toto rozhodnutí nutné a vzájemně se podmiňující (viz obrázek níže).

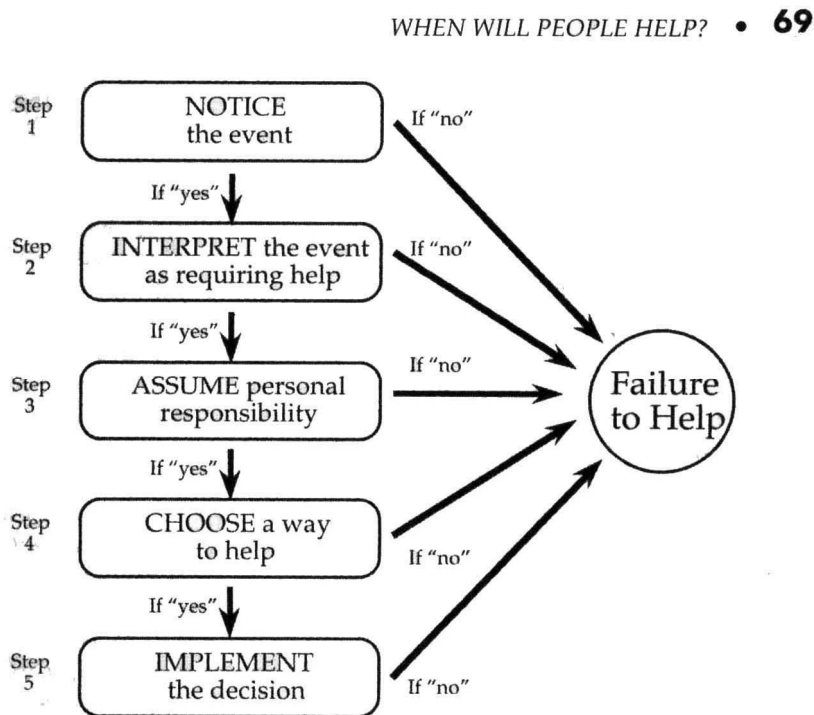


FIG. 3.1. Steps in Latané and Darley decision model of bystander intervention.

(Dovidio, Piliavin, Schroeder, Penner, 2006, str. 69)

4.1.1 Vliv koheze skupiny

V případě rozptýlené odpovědnosti, kdy lidé přihlížející situaci spoléhají vzájemně jeden na druhého, dochází ke snižování morální odpovědnosti jedince. Zejména je tento jev patrný u skupin s nízkou skupinovou kohezí. U skupin s vyšší skupinovou kohezí (kdy se její členové vzájemně znají, komunikují spolu, případně jsou mezi nimi nějaké závazky) se zvyšuje také pravděpodobnost poskytnutí pomoci.

Pomoc bývá poskytnuta s větší pravděpodobností rovněž v případech, kdy je v budoucnu možné setkání členů skupiny přihlížejících. Také bylo zjištěno, že krátký oční kontakt nebo otevřená žádost o pomoc výrazně zvyšuje pravděpodobnost prosociálního zásahu v problémové situaci.

4.2 Strach ze sociálního omylu

Jedním ze složitých momentů pro rozhodování, zda pomoci či ne, bývá také nejednoznačnost vzniklé situace (laik například není schopen posoudit, o jaké onemocnění se jedná). Jedinec se obává nevhodnosti zásahu a rozhlíží se po ostatních přítomných. Jelikož ostatní také (buť ze stejného důvodu) nereagují, usoudí nakonec jedinec, že situace si zásahu nežadá.

Tyto situace také obvykle bývají pro většinu přítomných nezvyklé a nové. Jedinec může zvažovat krom vhodnosti svého zásahu například také skutečnost, že se může jednat o žert či test. Nejistota a váhání ze strachu z posměchu snižuje pravděpodobnost poskytnutí pomoci a zvyšují dobu jejího oddálení.

4.3 Kulturní determinanty prosociálního chování

V míře a v podporování altruistického chování se vzájemně liší také jednotlivé kultury. Tuto hypotézu zkoumali v zajímavé mezikulturní studii Beatrice a John Whitingovi, při níž pozorovali altruistické chování 3 – 10letých dětí v šesti různých kulturách – v Keni, v Mexiku, ve Filipínách, v Okinawě, v Indii a v USA. Kultury poté seřadili dle míry industrializace.

Zjištěním studie bylo, že v čím méně industrializované společnosti děti žijí, tím větší je jejich tendence k prosociálnímu chování. Whitingovi z tohoto zjištění vyvodili závěr, že v méně industrializovaných společnostech žijí lidé více rodinným životem, přičemž také samotná rodina má obvykle více členů, „proto jsou děti vedeny k větší odpovědnosti, ke spolupráci a altruistické orientaci již v nízkém věku.“ (Shaffer, 1994, str. 388).

5 Osobnostní determinanty prosociálního chování

Liší se lidé osobnostně ve svých prosociálních tendencích? Většina nepsychologů by nejspíš bez váhání odpověděla, že ano. Mezi psychology je tato otázka již léta předmětem diskuzí a vyvolává různé pokusy o její vysvětlení.

Společné vlastnosti lidí, kteří za války pomáhali Židům opustit nacistické Německo, hledal P. London. Výsledkem rozhovorů s těmito lidmi byla skutečnost, že mezi pomáhajícími převažovali lidé dobrodružné povahy, sami se cítící na okraji společnosti, kteří byli silně identifikováni s morálními normami převzatými od svých rodičů.

Podobný výzkum proběhl také později, kdy S. P. a P. M. Oliverovi zjišťovali pomocí rozhovorů a dotazníků motivaci a osobnostní vlastnosti lidí různých národností, kteří pomáhali zachraňovat Židy. Také tyto autoři zjistili, že se jednalo o jedince na okraji společnosti vykazující vysokou míru nezávislosti a sebedůvěry. Tito lidé usilovali o dosažení osobních cílů, a to i za cenu překročení společenských norem. Zachránci měli potřebu pomáhat lidem v nouzi už před válkou, žádný z nich neměl potřebu vystupovat jako hrdina. „Dále zjistili, že tito lidé měli silné pocity odpovědnosti za jiné a potřebu konat ze soucitu k nevinným obětem, že si plně uvědomovali jejich situaci bezvýhodnosti a zoufalství.“ (Výrost, Slaměnik, 2008, str. 293). Významnou roli zde hrála emocionální empatie, kterou autoři chápou jako vnímavost vůči utrpení jiných.

Dalšími autory, kteří se věnovali výzkumům prosociálního chování, jsou H. W. Bierhoff, R. Klein a P. Kramp. Jejich pozorování přineslo výsledky v podobě převládajících rysů altruistických osobností. Jsou jimi: silná vnitřní kontrola, víra ve „spravedlivý svět“, pocit sociální odpovědnosti, schopnost empatie, menší míra egocentrismu.

Od 70. let 20. století probíhaly další pokusy o zjištění osobnostních determinant altruistického jednání. Závěry těchto výzkumů však byly skeptické a poukazovaly na převažující determinaci samotnou situací.

5.1 Vliv pohlaví na prosociální chování

A. H. Eagly a M. Crowley potvrdili ve své studii vztah pomáhajícího k situaci postiženého. Dle jejich zjištění je významným faktorem u prosociálního chování pohlaví – v situaci nouze a okamžité potřeby zásahu se poskytují pomoc častěji muži a v situacích vyžadující trpělivost pomáhají častěji ženy, přičemž tento faktor nemá tendenci se výrazně měnit v čase.

Tato zjištění vedou k domněnce, že individuální rozdíly, které spočívají ve vlastnostech jako např. odvaha, smysl pro spravedlnost, čestnost, empatie a sebeuplatnění, zůstávají v čase trvalé. Tyto vlastnosti však nevedou k prosociálnímu chování zákonitě vždy, ale v závislosti na situaci.

5.2 Vliv emocionálního stavu na prosociální chování

Výzkumy vlivu emocí na prosociální chování, kterým byla věnována velká pozornost, zjistily jednoznačně pozitivní vliv u dobré nálady. Působení špatné nálady na prosociální chování není zcela jednoznačné.

Experimentálně bylo zjištěno, že lidé jsou více ochotni pomáhat po navození dobré nálady přemýšlením o pěkných věcech, poslechem hudby, sdělováním dobrých zpráv, dokonce také za pěkných slunečných dnů. „Snad jedinou výjimkou, kdy nemusí dobrá nálada vést k prosociálnímu chování, je situace potenciálního ohrožení.“ (Výrost, Slaměník, 2008, str. 295).

Špatná nálada má složitější vliv na prosociální chování. Někdy jej podporuje, někdy inhibuje a někdy nepůsobí vůbec.

Zvláštním případem emocionálního stavu podporujícího prosociální chování je prožívání viny. Jedinec, který hledá způsob, jak vinu odčinit, koná dobré skutky a obětuje se, aby obnovil své sebepojetí. Snaha o nápravu viny je zřejmá jak u vnitřně prožívaného stavu, tak i ve smyslu nápravy v očích ostatních. „Pokud okolí ví o provinění, je snaha chovat se prosociálně ještě vyšší.“ (Výrost, Slaměník, 2008, str. 295).

5.3 Vliv sebepojetí a sociálních rolí na prosociální chování

Bylo zjištěno, že pokud člověk sám sebe označuje jako „ochotného pomoci“, pak se skutečně stává altruističtější. Jakým způsobem dochází k tomu, že takto člověk sám na sebe nahlíží? Nejčastěji tak, že se takto člověk začíná vnímat, když mu jeho okolí poskytuje tento náhled, neboli když mu ostatní říkají, že je „hodný a ochotný“. Technik, jak přimět jedince k prosociálnímu chování, však existuje víc. Jednou z nich je např. tzv. „foot-in-door“ technika (kdy člověka požádáme o malou pomoc a následně rozsah prosby „zvyšujeme“).

Také přijetí a ztotožnění se s určitými sociálními rolami může vést k vyšší tendenci poskytovat pomoc v případě nouze. Se sociálními rolami se totiž pojí očekávání, například očekávání ohledně toho, jak by se měl chovat policista, učitel, lékař či duchovní.

S prosociálním chováním a sociálními rolami úzce souvisí také téma konformity, jehož aspekty mohou silně ovlivnit pravděpodobnost poskytnutí služby či pomoci.

5.4 Vliv výchovy na prosociální chování

V otázce, zda se prosociální chování vytváří během procesu socializace a jak k tomu dochází, se zabývali S. P. a P. M. Olinerovi a C. D. Batson. Nejdůležitější role bývá připisována výchovnému stylu.

V první z koncepcí se jedná o klasicky behavioristický přístup vysvětlující prosociální chování na základě principů zpevnování a vyhasínání. Tito autoři zdůrazňují, že chování dítěte snažícího se pomáhat rodičům s domácími pracemi má být odměněno, což je cesta k rozvíjení prosociálnosti u dětí.

Jiní však namítají, že takto se prosociální chování stává pouze prostředkem k získání odměny a že nevede ke skutečnému utváření altruistické osobnosti. „Vhodnější je ocenit dítě jako laskavé, přející, pomáhající a pěstovat tak tyto rysy altruistické osobnosti jako něco samozřejmého.“ (Výrost, Slaměnik, 2008, str. 294). Tento model bývá označován jako „learned helpfulness“ (Dovidio, Piliavin a kol., 2009, str. 108) neboli naučená ochota.

Za účinný model je také považováno učení nápodobou, v rámci kterého prosociální chování rodičů nebo jiných dospělých dětí napodobují jako model. Tento proces se nazývá identifikace, neboli ztotožnění se s motivy a převzetí určitých vzorců chování.

Aby však docházelo k nápodobě rodičů, musí být splněny následující podmínky:

- děti důvěřují schopnostem rodičů a obdivují je
- rodiče odměňují chování dětí, které je podobné jejich vlastnímu chování

Na principu nápodoby funguje také agresivní chování.

Také kognitivní psychologie přispěla k tématu prosociálního chování různými teoriemi vývoje a fungování osobní morálky (J. Piaget, L. Kohlberg).

5.4.1 Zvnitřňování norem

Sociální normy (o nichž byla řeč již v kapitole 3.2 *Sociální normy - reciprocita, spravedlnost, sociální odpovědnost*) uplatňující se v prosociálním chování se utvářejí zvnitřňováním, interiorizací. „Zvnitřňování psychického obsahu, například etické normy, čili interiorizace, znamená bytostnou identifikaci s morálními imperativy jako vnějšími společenskými požadavky.“ (Nakonečný, 2009, str. 230).

Internalizace se vytváří nejprve na základě vztahu dítěte k rodičům, ale v průběhu dalšího vývoje jednotlivce se vyskytují i další morálně vztažné systémy, jako například obdivované osoby a skupiny, personifikované instituce, například politické strany a církve atd. Identifikovat se jedinec může také se skupinou vrstevníků, jejichž vliv bývá v pozdějším stadiu vývoje velmi důležitý.

5.5 Pokusy o měření prosociálních tendencí

Dotazník pro kvantifikaci prosociálních osobnostních rysů sestavil roku 1995 L. A. Penner. Dotazník nesl název „Prosocial Personality Battery“ a měřil dva rozměry prosociální osobnosti. První z nich byla tzv. „other-oriented empathy“ (empatie vůči druhým lidem) a týkala se prosociálních myšlenek a pocitů. Lidé, kteří v této dimenzi dosahovali vysokého skóre, byli vysoce vnímaví vůči pocitům a myšlenkám druhých, měli smysl pro odpovědnost za blaho druhých a při rozhodování tyto pocity a postoje druhých lidí zvažovali. Tato dimenze prosociální osobnosti vysoce koreluje se škálou Přívětivost osobnostního dotazníku Neo Big Five. Lidé skórující na této škále mají také tendenci odhadovat náklady spojené s pomocí jako nižší.

Druhá dimenze tohoto dotazníku se nazývá „helpfulness“ (připravenost pomoci) a měří sklony k prosociálnímu chování. Lidé, kteří vysoce skórují v této škále, s vysokou pravděpodobností budou méně či vůbec váhat, zda se prosociálně zachovat či ne, ale nemusí nutně zažívat prosociální pocity či myšlenky.

„Další výzkum prokázal, že vysoké skóre ve škále helpfulness pozitivně koreluje se „self-efficacy“ (vnímanou osobní účinností)“ (Dovidio, Piliavin a kol., 2006, str. 235).

6 Závěr

V této seminární práci jsem věnovala pozornost otázkám, zda je člověk ve své podstatě sobec nebo altruista, zda je prosociální chování determinováno osobnostními charakteristikami jedince či situačními činiteli, souvislostem prosociálního chování se sociálními rolemi a normami.

Téma je samozřejmě ještě širší a lze do něj proniknout ještě hlouběji, například by bylo možné rozvést téma socializace, popsat fenomén dlouhodobého a plánovaného poskytování pomoci, více se zabývat otázkou vztahu osoby poskytující pomoc k osobě ve stavu nouze.

Spousta otázek zároveň zůstává i dnes v moderní psychologii otevřených a nezodpovězených. Nejen psychologie, ale také například současná genetika si klade za cíl objasnit a zjistit možné genetické predispozice k prosociálnímu chování, přispět by mohly také probíhající výzkumy v oblasti neurověd.

Studium prosociálního chování přináší poznatky prospěšné nejen pro psychologii, ale i pro další oblasti lidské činnosti a zkoumání.

7 Seznam použité literatury

DOVIDIO, J. F., PILIAVIN, J. A., SCHROEDER, D. A., PENNER, L. A. *The social psychology of prosocial behavior*. 1. vydání. New Jersey: Lawrence Erlbaum Associates, 2006. 408 s.

EVANS, D., ZARATE, O., *Evoluční psychologie*. 1. vydání. Praha: Portál, 2002. 174 s.

NAKONEČNÝ, M., *Motivace lidského chování*. 1. vydání. Praha: Academia, 1996. 270 s.

NAKONEČNÝ, M., *Sociální psychologie*. 2. vydání. Praha: Portál, 2009. 498 s.

SHAFFER, D. R., *Social and personality development*. 3. vydání. Belmont: Brooks/Cole Publishing Company, 1994. 618 s.

VÝROST, J., SLAMĚNÍK, I. a kol., *Sociální psychologie*. 2. vydání. Praha: Grada, 2008. 408 s.